

RAYMAN[®] ORIGINS

レイマン オリジン



お問い合わせ先

ユービーアイソフト株式会社

〒150-0002 東京都渋谷区渋谷1-19-5 渋谷美竹ビル3F

カスタマーサポートセンター

0570-081-410(土・日・祝除く 11:00-17:00)

Rayman Origins © 2012 Ubisoft Entertainment. All Rights Reserved. The Character of Rayman, Ubisoft and the Ubisoft logo are trademarks of Ubisoft Entertainment in the U.S. and/or other countries. All Rights Reserved.

DynaFontは、DynaComware Taiwan Inc.の登録商標です。

BLJM 60431



このソフトウェアの解説書およびPlayStation®3の取扱説明書に書かれている注意事項をよくお読みのうえ、正しい方法でご使用ください。解説書および取扱説明書は大切に保管してください。小さいお子さまには、保護者の方がお読みのうえ、安全にお使いください。

健康のためのご注意

⚠ 警告

光の刺激によって引き起こされる発作について

点滅を繰り返す画面や、その他の光の刺激によって、まれに、目の痛み、視覚異常、偏頭痛、けいれんや意識障害(失神など)などの症状(光感受性発作)が起きることがあります。こうした症状のある方は、事前に必ず医師に相談してください。

⚠ 注意

こんなときはすぐにプレイを中止する

上記の症状に加え、頭痛、めまい、吐き気、疲労感、乗り物酔いに似た症状などを感じたときや、目、耳、手、腕、足など、身体の一部に不快感や痛みを感じたときは、すぐにプレイを中止してください。プレイを中止しても治らないときは、医師の診察を受けてください。

3D映像、3D立体視ゲームについて

3D映像の見え方には個人差があります。違和感を感じたり、立体に見えない場合は、3D機能のご使用をお控えください。最新情報については下記URLをご覧ください。

<http://www.jp.playstation.com/support/>

なお、お子さま(特に6歳未満の子)の視覚は発達段階にあります。お子さまが3D映像を視聴したり、3D立体視ゲームをプレイする前に、小児科や眼科などの医師にご相談いただくことをおすすめします。

コントローラの振動機能に対応したソフトウェアについて

振動障害のある方は、バイブレーション(振動)機能を使用しないでください。

※振動機能の入/切は、コントローラのPSボタンを押して表示されるメニューから設定できます。

- プレイするときは、^{へや}部屋を明るくし、^{がめん}できるだけ画面から離れてください。
- ^{つか}疲れているときや^{すいみんぶそく}睡眠不足のときは、プレイを避けてください。
- プレイするときは健康のため、^{けんごう}1時間ごとに^{じかん}15分程度の休憩を取ってください。
- プレイ中に^{ちゆう}体調が悪くなったら、^{たいちよう}すぐにプレイをやめてください。

■ 使用上のご注意

●このソフトウェアはPlayStation®3専用です。●暖房器具の近くや車中など、高温/多湿になるところに置かないでください。●ディスクのお手入れをするときは、柔らかい布で軽くふいてください。●ディスクに傷を付けたくないよう、ていねいに扱ってください。傷が付くとプレイできなくなることがあります。●PlayStation®3をプラズマテレビや、液晶方式以外のプロジェクトンテレビ(スクリーン投影方式テレビ)につなぐと、画像の焼き付き(残像映像)が起こることがあります。特に、静止画をテレビ画面に表示したまま長時間放置すると、焼き付きが起こりやすくなります。●お客様の誤ったお取り扱いにより生じたキズ、破損などに関しては補償いたしかねますので、あらかじめご了承ください。

■ ブルーレイディスク™の取り出し/収納方法

ブルーレイディスク™を取り出し/収納するときは、指などを挟まないように充分注意してください。



取り出し

PUSHボタンを押して、ディスクが浮いた状態になってから取り出してください。



収納方法

ディスクのすぐ外側(斜線部分)を、カチッと音がするまで押し込んでください。

“PS”, “PlayStation”, “PS3”, “PS Move”, “DUALSHOCK” and “SIXAXIS” are registered trademarks of Sony Computer Entertainment Inc. “XMB” and “クロスメディアバー” are trademarks of Sony Corporation and Sony Computer Entertainment Inc. “Blu-ray Disc™” and “Blu-ray™” are trademarks of the Blu-ray Disc Association.

BLJM 60431

CONTENTS

操作方法

2

ゲームの始め方

3

マップ

4

ステージ

6

アクション

10

※データの保存(セーブ)については、P.3をご覧ください。

※画面写真・内容は開発中のものであり、実際の製品版とは異なる場合がありますのでご了承ください。

PlayStation®3のアップデートについて

株式会社ソニー・コンピュータエンタテインメントからのお知らせ

このディスクには、PlayStation®3のアップデート(更新)データが含まれています。ゲームを起動してアップデートを促す画面が表示されたときは、アップデートが必要です。

PlayStation®3のアップデートを実行する

画面の指示に従って操作すると、システムソフトウェアをアップデートできます。

アップデートが中断されると、故障の原因となります。

アップデート中は、次の点にご注意ください。

- ・電源を切ったり、コンセントを抜いたりしないでください。
- ・ディスクを取り出さないでください。

システムソフトウェアのバージョンを確認するには

XMB™(クロスメディアバー)の[設定]⇒[本体設定]⇒[本体情報]を選ぶと、本体のシステム情報が表示されます。[システムソフトウェア]の欄に、現在のバージョン番号が表示されます。

PlayStation®3のアップデート機能について詳しくは、株式会社ソニー・コンピュータエンタテインメントのインフォメーションセンターにお問い合わせください。

株式会社ソニー・コンピュータエンタテインメント インフォメーションセンター

<http://www.jp.playstation.com/support/>

TEL 0570-000-929 (PHS、一部のIP電話でのご利用は 03-6733-0800) 受付時間10:00~18:00

お使いのPS3™のシステムソフトウェアはバージョンX.XXです。起動するにはバージョンX.XX以上にアップデートする必要があります。今すぐアップデートを実行しますか?

はい いいえ

操作方法

『レイマン オリジン』の基本的な操作方法を紹介します。

黒字はメニュー画面などの操作で、赤字はアクション(→P.10~11)の操作です。

ワイヤレスコントローラ(DUALSHOCK®3)



ゲームの始め方

PlayStation®3本体に正しくディスクをセットしてゲームを始めると、タイトル画面が表示されます。STARTボタンを押して、セーブデータ選択画面に進んでください。

セーブデータ選択画面

「あたらしいゲーム」(セーブデータ)を選んで、○ボタンで始めてください。

※△ボタンで選択しているセーブデータを削除できます。



エレクトウーンの数

これまでに集めたエレクトウーンの数 / 全エレクトウーンの数です(→P.7)。

「がいこつのは」の数

集めた「がいこつのは」の数 / 全「がいこつのは」の数です。「がいこつのは」はゾンビのくに(→P.4)へ行くのに必要です。

セーブについて

本ゲームは、ステージクリア後などに自動で進行状況が保存されます。

データの保存には、PlayStation®3本体のHDDに、263KB以上の空き容量が必要です。

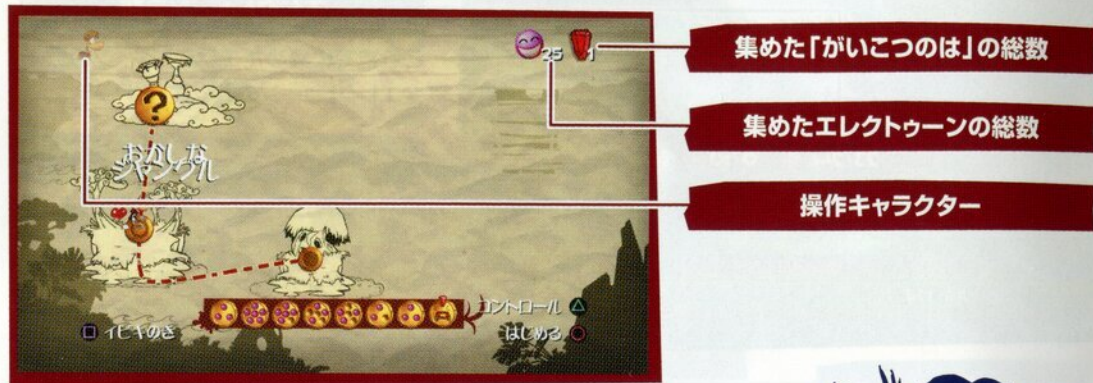


「あたらしいゲーム」(セーブデータ)を選ぶとマップが表示されます。
プレイしたいグレード→ステージの順に選ぶとステージに進み、ゲームスタートです。

グレード選択

最初にプレイするグレードを選びましょう。グレード内には複数のステージがあり、最終ステージをクリアすると、プレイできるグレードが増えていきます。

□ ボタンでイビキのきへ移動でき、△ ボタンで操作方法を確認できます。



集めた「がいこつのは」の総数

集めたエレクトウーンの総数

操作キャラクター



イビキのきについて

マップからイビキのきに行くと、以下のようなことができます。

操作キャラクターを変える

あわに包まれているキャラクターに触れると、そのキャラクターを操作できます。操作できるキャラクターは、エレクトウーンを獲得すると増えていきます。



ゾンビのくに行き

イビキのきの左端には「ゾンビのくに」への入り口があります。「ゾンビのくに」へ行くには、すべての「がいこつのは」が必要です。

ステージ選択

グレードを選んだら、続けてプレイするステージを選び、ゲームを始めてください。ステージをクリアすると、プレイできるステージが増えていきます。

□ ボタンでイビキのきへ移動でき、△ ボタンで操作方法を確認できます。



ステージ記録

ロックされたステージ

一定数のエレクトウーンを集めると、トリッキートレジャーチェスト(→P.8)に挑戦できます。

未クリアのステージ

★ステージ記録の見方

選択中のステージのエレクトウーンの獲得状況や、チャレンジの記録が表示されます。



スピードトロフィー

タイムアタック(→P.7)で、決められた時間内にステージをクリアすると表示されます。

勲章

ラムチャレンジ(→P.7)で最大数のラムを獲得すると、表示されます。

獲得したラムの最大数

タイムアタックの最速記録

エレクトウーンメダル

エレクトウーンを獲得すると、くぼみが獲得した分だけ埋まっていきます。





ステージ

ステージ中には、多くのアイテムやしかけが登場します。これらをうまく使ってステージをクリアし、エレクトゥーンを集めてください。

ステージ画面と進め方

ラム(→P.9)を集めながらステージを進んでいきましょう。

STARTボタンを押すとポーズメニューが表示され、ステージを最初からやり直したり、ステージ選択画面に戻ったりできます。

操作キャラクター

集めたラムの数

シルクハット

踏んだり攻撃したりすると、ヒントが表示されます。



しかけ

踏んだり攻撃したりすると作動します。

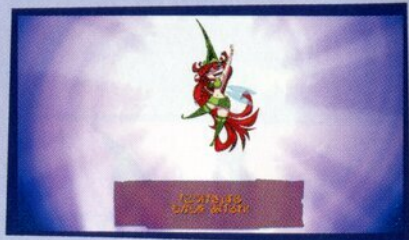
★ミスについて

ハート(→P.9)を持っていない状態で、敵やトゲなどに触れるとミスとなり、特定の位置からやり直しになります。やり直しは何度でもできるので、ゲームオーバーはありません。



アビリティの獲得

特定のステージでは、妖精が捕らわれているおりが登場します。妖精を救い出し、新しいアビリティを獲得しましょう。アビリティを獲得すると、新しい攻撃アクションや、移動アクションなどを使えるようになります。



ステージクリア

ステージのゴール地点には、エレクトゥーンが捕らわれているおりがあります。このおりを壊して、エレクトゥーンを救うとステージクリアです。おりを壊すには、守っている敵をすべて倒す必要があります。



★ラムチャレンジ

ステージをクリアすると、ラムチャレンジが始まります。ステージで集めたラムがカウントされ、その合計に応じてエレクトゥーンを獲得できます。最大数のラムを集めてステージをクリアすると、勲章を獲得できます。



エレクトゥーンの獲得

エレクトゥーンを獲得すると、挑戦できるステージや、操作キャラクターが増えます。エレクトゥーンは、ステージをクリアする以外に、以下の方法でも獲得できます。

★かくしおりを探す

特殊なステージ以外の各ステージには、「かくしおり」があります。かくしおりはステージ中のどこかに隠されており、壊すとエレクトゥーンを獲得できます。

★タイムアタックに挑戦する

一度クリアしたステージを再度始めると、開始地点に時計と目標タイムが表示されます。時計を攻撃すると、タイムアタックが始まります。目標タイムのやさしい方をクリアするとエレクトゥーンを獲得でき、難しい方をクリアするとスピードトロフィーを獲得できます。なお、タイムアタックではラムチャレンジはありません。



特別なルールのステージ

特別なルールのステージでは、クリア方法や操作方法が通常のステージと異なります。

★ トリックトレジャーチェスト

一定数のエレクトゥーンを獲得するとプレイできます。画面が自動的にスクロールするステージで、逃げる宝箱を追いかけてみましょう。ミスせずゴールに着くと、ステージクリアとなり、「がいこつのは」を獲得できます。



★ モスキートステージ

モスキートステージでは、モスキートに乗ったキャラクターを操作します。攻撃したり吸い込んだりして敵を倒し、ゴール地点まで進みましょう。ゴール地点に到着すると、モスキートから降りることができ、ステージクリアとなります。



モスキートの操作方法

移動	方向キー／左スティック
攻撃	⊗ ボタン
吸い込み	⊙ ボタン／⊕ ボタン
はき出し	⊗ ボタン

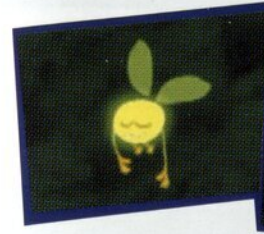
マルチプレイについて

コントローラを複数接続して、1P以外のSELECTボタンを押すと、ゲームに参加して、ステージと一緒にプレイできます。マルチプレイでは、プレイヤー全員がミスをした状態にならない限り、やり直しにはなりません。また、ミスをしてあわに包まれたプレイヤーをほかのプレイヤーが触れると、ゲームに復帰させることができます。

なお、ゲームから離脱する場合は再度SELECTボタンを押してください。

アイテム

ステージ中には、以下のようなアイテムが登場します。



ラム

触れると1つにつき1ポイント獲得します。敵を倒したり、特定のしかけを攻撃したときにも登場します。

寝ているラム

触れると獲得し、ラムが一定時間黄色から赤に変化します。赤くなったラムは1つにつき2ポイントです。

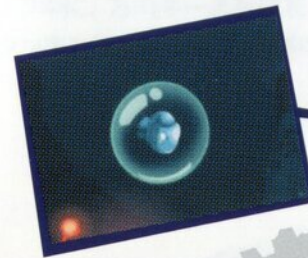


スカルコイン

触れると1つにつき25ポイント獲得します。物陰に隠れている場合が多いので、注意深く探してみましょう。

ハート

1回だけ敵の攻撃の身代わりになります。すでに持っている状態で獲得すると、ラムを5ポイント入手します。



グローブ

触れると獲得し、攻撃方法が飛び道具に変わります。ただし、一定回数攻撃をすると元に戻ります。

アクション

ここでは基本的な操作に加え、便利なアクションを紹介します。レイマンとその仲間たちのユニークなアクションを駆使して、ステージクリアを目指しましょう。

移動 方向キー/左スティック

方向キーまたは左スティックで移動します。**R1** ボタン (**R2** ボタン / **L1** ボタン / **L2** ボタン) を押しながら移動すると、ダッシュします。

★ スライディング

ダッシュ中に方向キー/左スティック下

ダッシュ中、方向キーまたは左スティック下でスライディングします。斜面や滑る地面で行うと、ダッシュよりも速く移動することができます。



ジャンプ ×ボタン

×ボタンでジャンプします。ジャンプ中に攻撃すると、少しだけ空中で停止できます。

★ 壁キック

空中で壁に接しているときに×ボタン

空中でキャラクターが壁に接しているとき、×ボタンで壁を蹴ってさらに高くジャンプします。壁に挟まれた場所では、壁キックを連続で行って、高く上れます。



攻撃

○ボタン/□ボタン

○ボタンまたは□ボタンで通常攻撃をします。4回まで連続で攻撃でき、4回目に強い攻撃が行えます。方向キーまたは左スティック上を入力しながら攻撃を行うと、上方攻撃ができます。



★ ため攻撃

○ボタン/□ボタンを押し続けて離す

○ボタンまたは□ボタンを押し続けて離すと、リーチが長く強力な攻撃をします。通常攻撃と同様に、上方へもため攻撃ができます。



★ ダッシュ攻撃

ダッシュ中に○ボタン/□ボタン

ダッシュ中に○ボタンまたは□ボタンで、ダッシュ攻撃をします。**R1** ボタン (**R2** ボタン / **L1** ボタン / **L2** ボタン) と○ボタンまたは□ボタンを同時に押すと、その場でダッシュ攻撃をします。



★ ドロップアタック

ジャンプ中に方向キー/左スティック下+○ボタン/□ボタン

ジャンプ中に、方向キーまたは左スティック下を入力しながら○ボタンまたは□ボタンで、空中から下方向に攻撃できます。

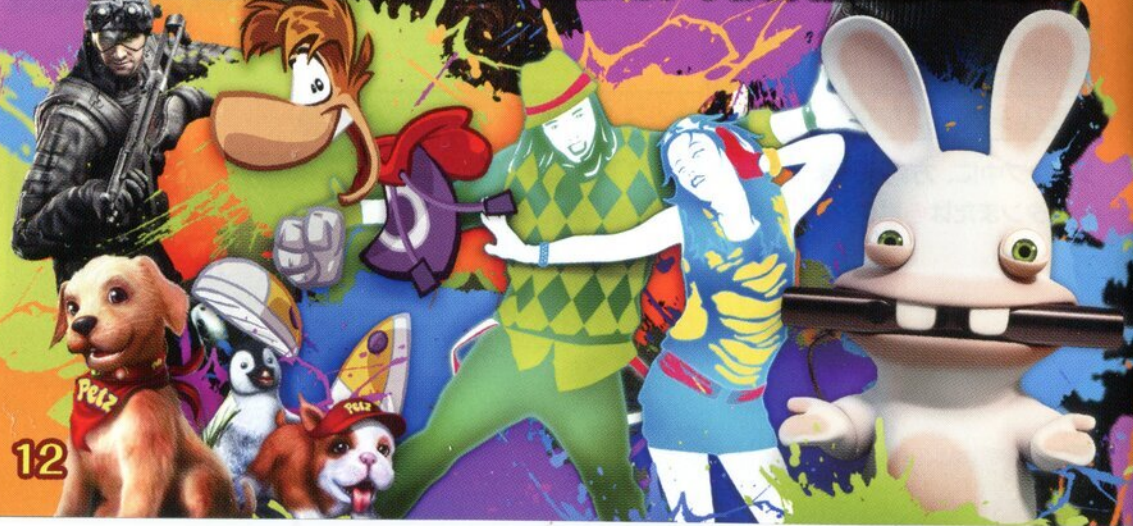


UBISOFT®
25
 YEARS
 OF ENTERTAINMENT
 1986-2011
75 ANS DE DIVERTISSEMENT



ユービーアイソフトは25周年を迎えました。

ユービーアイソフトは1986年フランスで生まれ、以来25年間にわたり、ゲームソフト会社として全世界に向けてエンターテインメントを提供してまいりました。これまでに販売したゲームソフトは、累計5億本以上にのぼり、独立系ゲームソフト会社として世界3位の位置を占めるまでに成長いたしました。これからもユービーアイソフトならではのクリエイティビティを発揮して、ゲームファンに新しい驚き、新しい喜び、新しい感動を体験していただける、新しいエンターテインメントを提供し続けていきます。



人気シリーズ誕生年表

	1990	Zombi		記念すべき、 処女作品
	1994	日本法人の設立		
	1995	レイマン		ご存知、ユービーアイソフトの マスコットキャラクター
	2000	レインボーシックス		創造性に溢れた 「トム・克蘭シー」 シリーズの原点
	2001	ゴーストリコン		
	2002	ペット シリーズ スプリンターセル		
	2003	プリンス・オブ・ペルシャ		
	2004	ファークライ		
	2005	ブラザー イン アームズ コール オブ ファレス		
	2006	ラビッツ・パーティー イマジン シリーズ		数多くの賞を受賞した 「暗殺アクションゲーム」 販売本数累計 3000万本を記録!!
	2007	ドライバー アサシン クリード		
	2008	ユアシェイブ		
	2009	ジャストダンス		